

ПАМЯТКА ПО ИСПОЛЬЗОВАНИЮ МАСОК

В ПЕРИОД РАСПРОСТРАНЕНИЯ НОВОЙ КОРОНАВИРУСНОЙ ИНФЕКЦИИ

В период распространения новой коронавирусной инфекции (Covid-19), гриппа и других возбудителей ОРВИ обязательно ношение маски в качестве меры профилактики заражения и ограничения распространения инфекции, так эти вирусы передаются от человека к человеку воздушно-капельным путём, когда инфицированные люди говорят, чихают или кашляют.

КАК ПРАВИЛЬНО НОСИТЬ МАСКУ

- ! Надевать маску следует так, чтобы она закрывала рот, нос, подбородок и плотно фиксировалась (при наличии завязок на маске их следует крепко завязать).
- ! Специальные складки на маске надо развернуть, вшитую гибкую пластину в области носа следует плотно прижать к спинке носа для обеспечения более полного прилегания к лицу.
- ! Маску необходимо менять на новую, каждые 2-3 часа, маску многократного использования необходимо постирать с мылом или моющим средством, затем обработать с помощью утюга с функцией подачи пара.
- ! Маску нужно сразу же сменить после того, как она намочилась, а затем не использовать ее до стирки, маска всегда должна быть сухой и по ощущению свежей.
- ! После прикосновения к использованной маске вымойте руки с мылом или обработайте антисептиком.
- ! Повторно использовать одноразовую маску нельзя.
- ! Одноразовые медицинские маски, ни в коем случае нельзя стирать или обрабатывать каким-либо образом и надевать повторно. Если вы использовали такую маску, то ее необходимо положить в отдельный пакет, герметично закрыть и только потом выбросить в мусорное ведро.

КОГДА НУЖНО НОСИТЬ МАСКУ

- ! Надевайте маску в закрытых помещениях, в местах скопления людей, в транспорте, в лифтах.
- ! Надевайте маску, когда ухаживаете за членом семьи с симптомами вирусного респираторного заболевания.
- ! Если вы больны, или у вас симптомы вирусного респираторного заболевания, наденьте маску перед тем, как приближаться к людям.
- ! Если у вас симптомы вирусного респираторного заболевания и вам необходимо обратиться к врачу, заблаговременно наденьте маску и перчатки, чтобы защитить окружающих в зоне ожидания.
- ! Носите маску, когда находитесь в людных местах, носить маску на безлюдных открытых пространствах нецелесообразно.

ПОМНИТЕ!

В сочетании с тщательной гигиеной рук и карантинными мерами маска максимально снизит риск заражения гриппом, коронавирусом и ОРВИ.

**В СООТВЕТСТВИИ С РЕКОМЕНДАЦИЯМИ ВОЗ И ЮНИСЕФ:
ДЕТИ В ВОЗРАСТЕ 5 ЛЕТ И МЛАДШЕ
НЕ ДОЛЖНЫ НОСИТЬ МАСКИ**

**НЕОБХОДИМОСТЬ НОШЕНИЯ МАСОК ДЕТЬМИ В ВОЗРАСТЕ 6–11 ЛЕТ
ДОЛЖНЫ ПРИНИМАТЬСЯ С УЧЕТОМ СЛЕДУЮЩИХ КРИТЕРИЕВ:**

- ! происходит ли в районе проживания ребенка широкомасштабная передача инфекции;
- ! способен ли ребенок безопасно и правильно пользоваться маской;
- ! доступность масок, а также возможность их стирки и замены в тех или иных условиях (например, в школе или детских учреждениях);
- ! возможность надлежащего контроля со стороны взрослых и выдачи ими указаний ребенку по надеванию, снятию и безопасному ношению масок;
- ! возможные последствия ношения маски для обучения и психосоциального развития ребенка, которые должны оцениваться совместно с преподавателями, родителями/лицами, осуществляющими уход за ребенком, и медицинскими специалистами;
- ! специфические особенности среды пребывания ребенка и возможность его взаимодействия с людьми, подвергающимися высокому риску тяжелого течения болезни, в частности, с пожилыми людьми и лицами, страдающими фоновыми заболеваниями.

**НЕОБХОДИМОСТЬ НОШЕНИЯ МАСОК ГРАЖДАНАМИ
СТАРШЕ 12 ЛЕТ ДОЛЖНЫ ПРИНИМАТЬСЯ
С УЧЕТОМ МЕДИЦИНСКИХ ПРОТИВОПОКАЗАНИЙ**

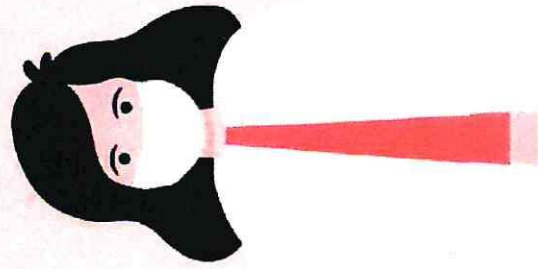


ПАМЯТКА ОБ ИСПОЛЬЗОВАНИИ ОДНОРАЗОВЫХ И МНОГОРАЗОВЫХ МАСОК

ПРИ ИСПОЛЬЗОВАНИИ ОДНОРАЗОВОЙ МЕДИЦИНСКОЙ МАСКИ

ПРАВИЛО №1

НЕ ИСПОЛЬЗУЙТЕ МАСКУ
БОЛЕЕ 2-3 ЧАСОВ



ПРАВИЛО №2

ИСПОЛЬЗОВАННУЮ МАСКУ
ПОМЕСТИТЕ В ОТДЕЛЬНЫЙ
ПАКЕТ, ГЕРМЕТИЧНО
ЗАКРОЙТЕ И ВЫБРОСИТЕ
В МУСОРНОЕ ВЕДРО



ОДНОРАЗОВЫЕ МЕДИЦИНСКИЕ МАСКИ
НЕ ПОДЛЕЖАТ ПОВТОРНОМУ ИСПОЛЬЗОВАНИЮ
И КАКОЙ-ЛИБО ОБРАБОТКЕ



ПРИ ИСПОЛЬЗОВАНИИ МНОГОРАЗОВОЙ МАСКИ

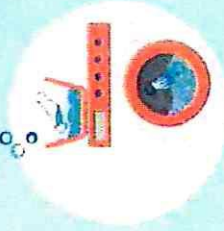
ПРАВИЛО №1

НЕ ИСПОЛЬЗУЙТЕ МАСКУ
БОЛЕЕ 2-3 ЧАСОВ



ПРАВИЛО №2

МАСКУ ПОСТИРАЙТЕ
С МЫЛОМ ИЛИ МОЩНЫМ
СРЕДСТВОМ



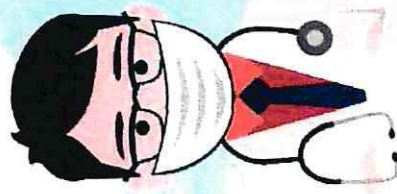
ПРАВИЛО №3

ОБРАБОТАЙТЕ С ПОМОЩЬЮ
ПАРОГЕНЕРАТОРА ИЛИ УТЮГА
С ФУНКЦИЕЙ ПОДАЧИ ПАРА



ПРАВИЛО №4

ПРОГЛАДЬТЕ ГОРЯЧИМ УТЮГОМ, БЕЗ ФУНКЦИИ
ПОДАЧИ ПАРА, ЧТОБЫ МАСКА НЕ БЫЛА ВЛАЖНОЙ



ИСПОЛЬЗОВАНИЕ МНОГОРАЗОВЫХ МЕДИЦИНСКИХ МАСОК
МОЖНО ИСПОЛЬЗОВАТЬ ПОВТОРНО ТОЛЬКО ПОСЛЕ ОБРАБОТКИ